

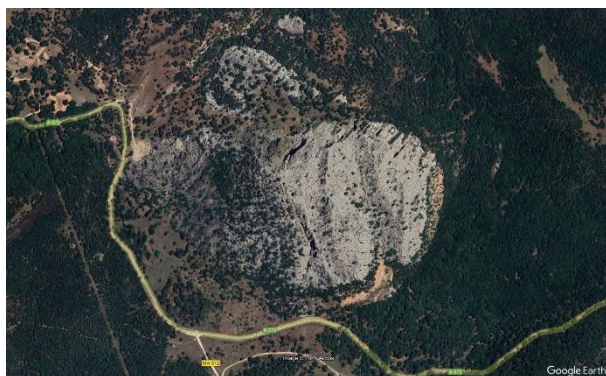
Título: Exploración, catalogación y levantamiento topográfico del Peñón del Berrueco.

Autor y Grupo: Rafael Moreno Cabrera. Grupo de Investigaciones espeleológicas de Jerez (G.I.E.X.)

Situación Geográfica: El Peñón del Berrueco se sitúa entre los términos municipales de Ubrique y Cortes de la Frontera, dentro de los límites del Parque Natural Sierra de Grazalema.

Descripción general: Afloramiento montañoso subcircular de algo más de 1 km², localizado en el municipio de Cortes de la Frontera, a 897 m de altitud y unos 200 m de desnivel sobre su entorno meridional.

Al igual que el de las Motillas y el Cerro de la Fantasía, está desligado de las unidades que constituyen las Cordilleras Subbéticas occidentales, en contacto con las Unidades terciarias que lo circundan.



Localización: Tomando la carretera A-373 que une Ubrique con el Puerto del Mojón de la Víbora, nos detendremos en el cruce y seguiremos con dirección Cortes de la Frontera durante unos 3,5 Km.

Coordenadas: 36. 616572 N
5. 423179 W

Descripción Geológica: Geológicamente está constituido por dolomías, calizas y margas del Jurásico y Cretácico del Subbético Interno, en un afloramiento de una ventana tectónica, bajo los materiales del Flysch del Campo de Gibraltar. La erosión fluvial de la cobertera arcillo-areniscosa, durante el Cuaternario, ha dejado al

descubierto el karst de El Berrueco, con una gran variedad de formas endokársticas escalonadas en la topografía. En su interior, alberga una gran cantidad de cavidades entre las que destacan por su profundidad y desarrollo la CF-13 y CF-18, conocidas como Cueva Grande y Sima del Peñón del Berrueco. Algunas conservan depósitos aluviales de antiguos ríos subterráneos.

Antecedentes

A principios de los **años 80**, el Giex organizó varios campamentos en las inmediaciones del Peñón, que concluyeron con la exploración y catalogación de al menos 25 cavidades. Se tomaron algunos datos topográficos y se dibujaron algunos croquis de exploración. También se levantó una poligonal exterior uniendo todas las bocas conocidas desde la vertiente Norte a Sur.

En **1997** miembros del Giex descubrieron una nueva cavidad en la vertiente este del Peñón, **la CF 37**, conocida como Cueva del humo o Cueva Nueva.

En **1998** el Giex retomó los trabajos de exploración y organizó un campamento en el Peñón, en el que se instalaron chapas de aluminio de dimensiones 3x2 cm en las bocas de todas las cavidades conocidas, indicando las siglas correspondientes a cada una. Se fotografiaron las bocas y se completaron las descripciones morfológicas.

Durante el periodo **1999 – 2007** el Giex colaboró activamente con el Grupo de Murciélagos de la Estación Biológica de Doñana, para llevar a cabo actuaciones en relación con las “Medidas Compensatorias correspondientes a la autovía A-381 Jerez-Los Barrios”. En concreto, se actuó en la Cueva CF 13-CF 8 en el recuento de las colonias de murciélagos. Fruto de dichos trabajos se pudo constatar un descenso alarmante de la colonia de murciélagos que albergaba esta Cueva, encontrándose únicamente algunos individuos aislados.

Dicha circunstancia coincidió en el tiempo con un gran aumento de visitas descontroladas por el turismo de aventura y el uso de la cavidad para diversas actividades de espeleólogos (cursos de todo tipo). Como medida de protección el CSIC propuso el cerramiento de cavidad, con la finalidad de recuperar las poblaciones originales.

Durante los años **2000 y 2001**, se realizaron varias jornadas topográficas en la CF 13- CF 8.

En **julio de 2001** se organizó una limpieza integral y sistemática de la CF13-CF8, coordinada y ejecutada por miembros del Giex.

En **abril de 2005** el Giex llevó a cabo los trabajos de instalación de una reja en la boca superior (CF 13), con un diseño adaptado a la entrada y salida de los murciélagos. Dicha medida tuvo un efecto drástico en las visitas a la cueva, reduciéndolas casi por completo.

Desde **Julio de 2009 a octubre de 2010**, el Giex colaboró en el Proyecto de Estudio de Invertebrados cavernícolas de Andalucía, dirigido por la Consejería de Medio Ambiente, coordinado por Egmasa y la Universidad de Almería, sirviendo de muestreo la Sima del Peñón del Berrueco (CF 13) y Cueva del Peñón del Berrueco (CF 8). Posteriormente, en el periodo de **Noviembre de 2012 a Julio de 2013**, se volvió a colaborar en la Segunda Fase del proyecto invertebrados, muestreando la Cueva Nueva o Cueva del Humo (CF 37).

En el periodo **2013-2014** el Giex colaboró en los trabajos de seguimiento y control de las poblaciones de murciélagos en el Berrueco (CF13-CF8), coordinadas por Juan Quetglas y Carlos Ibáñez, pertenecientes al Grupo de Murciélagos de la Estación Biológica de Doñana (CSIC).

Inicio de las prospecciones: 22 de febrero de 2025

Final de las exploraciones: 18 de octubre de 2025

Organizador: Grupo de Investigaciones Espeleológicas de Jerez (G.I.E.X.)

Coordinador: Rafael Moreno Cabrera.

Exploradores:

- Fernando Aliaño López (Giex)
- Emilio Benito Mozo (Giex)
- Julio Aguilera García (Giex)
- José Aguilera García (Giex)
- Mamen Grimaldi Herrera (Giex)
- David Benítez Ríos (Giex)
- Manuel Hueso López (Giex)

Justificación del proyecto:

Algunas de las cavidades del Peñón del Berrueco son conocidas desde siempre, sin embargo, a pesar de su fácil acceso y ser frecuentadas por visitantes indiscriminados, no existe un estudio sistemático y completo de las mismas.

Y, a pesar de que no se han encontrado cavidades de gran desarrollo y profundidad, constituyen un conjunto de pequeñas y medianas cavidades de cierto interés geológico que, dada su ubicación, génesis y circunstancias, merecen completar su estudio y publicación.

Objetivos del proyecto :

El principal objetivo en esta campaña es la exploración exterior y localización de las bocas ya conocidas, así como la revisión de los datos existentes, con la intención de revisar y completar el Catálogo Andalúz de Cavidades.

CATALOGO DE CAVIDADES CONOCIDAS Y SIGLADAS POR EL IGEX

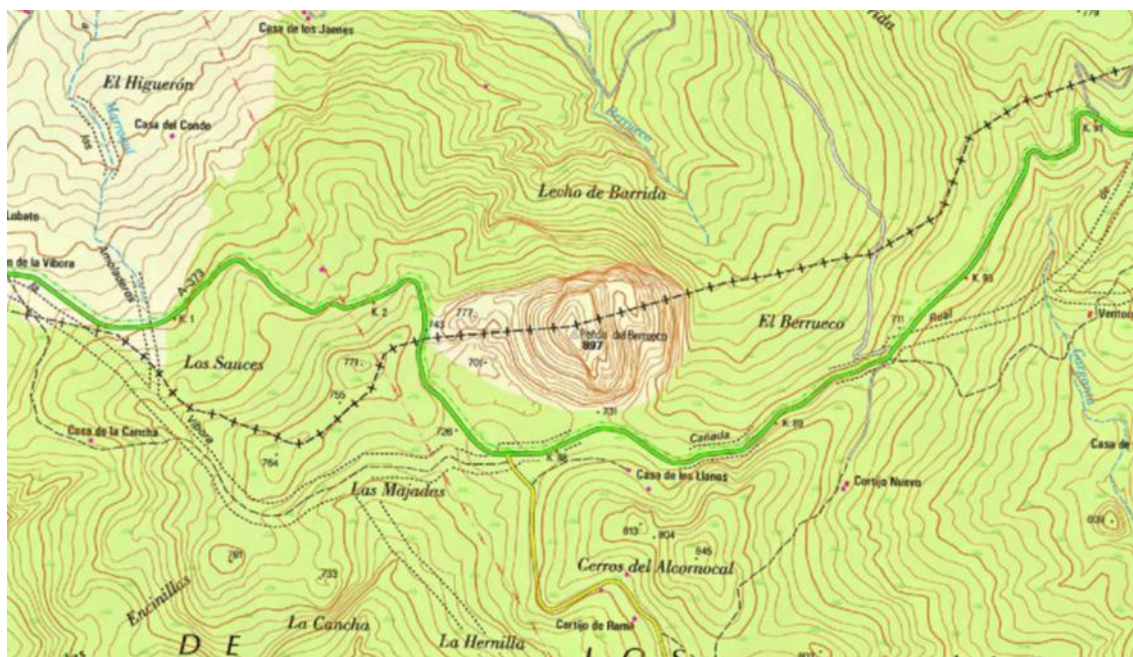
Provincia	Siglas	Nombre de la Cavidad	Desarrollo	Profundidad
Cádiz	CA UB 10	Sima de la Cantera		- 21
Cádiz	CA UB 11	Cueva de la Yedra		
Cádiz	CA UB 12	Sima del Pozo		
Cádiz	CA UB 13	Cueva del Corcho		
Málaga	MA CF 7	Cueva de los Meandros		
Málaga	MA CF 8	Cueva del Peñón del Berrueco		
Málaga	MA CF 9	Cueva Chica		
Málaga	MA CF 10	Cueva de Andrés		
Málaga	MA CF 11	Cueva de las Ovejas		
Málaga	MA CF 12	Sumidero del Berrueco		
Málaga	MA CF 13	Sima del Peñón del Berrueco		
Málaga	MA CF 14	Cueva de los Caracoles		
Málaga	MA CF 15	Cueva de los Pasquinelis		
Málaga	MA CF 16	Cueva del Campamento		
Málaga	MA CF 17	Abrigo Redondo		
Málaga	MA CF 18	Sima de la Depresión		
Málaga	MA CF 19	Sima de Carmen	-	- 3
Málaga	MA CF 20	Sima Intermedia	-	- 4
Málaga	MA CF 21	Cueva de la Yedra		
Málaga	MA CF 22	Sima de la Subida		
Málaga	MA CF 23	Cueva de Chema		
Málaga	MA CF 24	Cueva del Pasadizo	-	-10
Málaga	MA CF 27	Sima del Llano		
Málaga	MA CF 28	Cueva del Corte		
Málaga	MA CF 37	Cueva Nueva/ del Humo	118	- 38
Málaga	MA CF 38	Cueva del Alambre		

Cartografía de situación

Escala 1:25.000 /

0106427 Peñón del Berrueco /

Coordenadas ETRS89. Huso 30

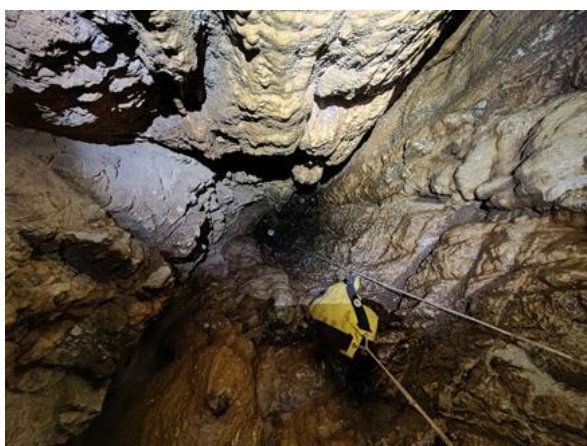


Resumen de la actividad realizada:



22/02/2025.- La primera Jornada de exploración se dedicó a localizar la Sima de la Cantera, aunque con los datos que obran en el Catfae era imposible. Consultamos la base de datos del Giex, y a los socios más antiguos. Sabíamos que estaba en la vertiente oeste, en la zona de la cantera, situada en la carretera A-373, Km 41, junto al límite provincial Cádiz- Málaga.

La encontramos a media ladera, tapada con una viga de tren, palos, ramas, somieres; rejas y alambres enredados haciendo un gurrño. De hecho, tardamos más de una hora en despejar un hueco junto a la pared, lo suficientemente grande como para poder entrar. Encontramos una instalación con spit muy antiguos. Sabíamos que fue prospectada por miembros del Giex en los años 70, con ocasión de las primeras excavaciones de la cantera, pero no existen datos gráficos ni topográficos.



Decidimos limpiar los spit y reutilizarlos como reaseguro para facilitarnos hacer una nueva instalación con parabolt. Se instaló una cuerda de 25 metros. La bajada fue directa, sin fraccionamientos. Encontramos la sima con bastantes filtraciones y goteo, y las paredes bastante limpias, con algunas coladas. Desde la cabecera hasta el suelo medimos 21 metros.

Desde el suelo se abre una fractura orientada hacia el suroeste. Se desciende por un suelo en pendiente unos cuatro metros, hasta que la fractura se estrecha y el suelo se precipita en una pendiente muy pronunciada. En el primer tramo encontramos restos de basura, sacos y alguna olla. También vimos unas botas de agua verdes de tamaño pequeño.

Cavidad: Sima de la Cantera

Siglas: CA/ UB 10

Cuca: **20149**

Altitud: 785

Desarrollo

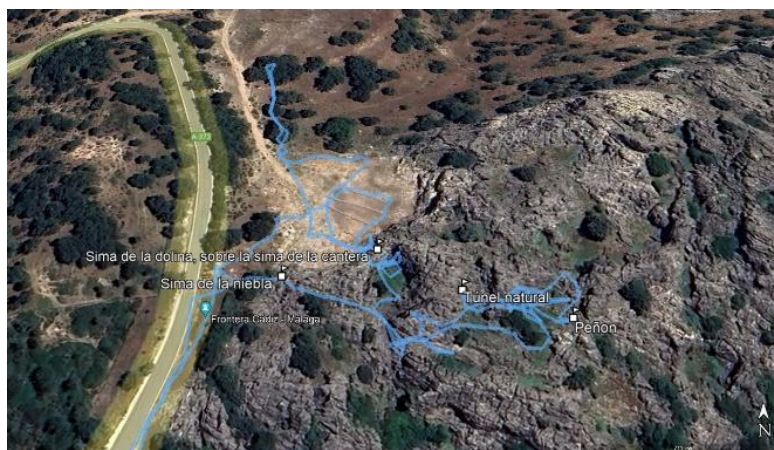
Desnivel: -21

Huso 30 /Zona S

Latitud: 36.61867

Longitud: - 5.431968

Ficha Técnica: cuerda de 25 + 3 mosquetones



04/03/2025.- Decidimos prospectar la subida hasta el **vértice geodésico**. Entramos por la vertiente sur y fuimos rodeando el Peñón hacia el oeste, acercándonos al contacto calizo.

Subimos hacia donde se veía lo que parecía una falla. A medida que íbamos subiendo, fuimos mirando huecos, rincones y recovecos, hasta que finalmente llegamos hasta el plano de falla. En el ascenso vimos varias diaclasas, pero ninguna profundizaba. La más profunda que encontramos tenía unos 8 metros. Hicimos varias escaladas para ir despejando las dudas de los huecos que nos parecían interesantes desde lejos, aunque prácticamente los descartamos todos.

Nos llamó la atención la vegetación que íbamos viendo en el llano y durante la subida: hojas de acanto; algarrobos, encinas; helechos de diversas variedades... aunque a medida que íbamos subiendo desaparecían los árboles, al menos por esta cara del Peñón.

Sobre las 14:00 horas, llegamos al **vértice geodésico**. El paisaje fue ganando en belleza y majestuosidad a medida que subíamos. Desde arriba pudimos disfrutar de una panorámica impresionante, desde donde podíamos distinguir Ubrique, los cortados de la Sierra de Barrida y el Pantano de los Hurones.

Arriba encontramos una dolina, por hundimiento del terreno, con muy buena pinta. Empezamos explorando un pequeño cañón situado a la derecha, donde observamos acumulaciones de grava lavada, lo que nos indicaba que corría un pequeño arroyo. Lo estuvimos investigando, para ver por donde circulaba, pero se perdía por pequeñas fisuras. Desde allí pasamos a la zona central, donde recorrimos varias galerías, prospectamos algunos sumideros pequeños e



vegetación se fue espesando, y nos obligó a desplazarnos hacia la izquierda.

inaccesibles. Decidimos bajar por la vertiente oeste en diagonal, hacia la crestería situada a la derecha, que va descendiendo en un plano suave hasta el llano, pero la

Cuando llegamos al llano giramos a la derecha, dirección noroeste, buscando el cauce de un río que podíamos distinguir desde arriba, pero no conseguimos encontrarlo. No obstante, en la búsqueda encontramos un sumidero, pendiente de desobstrucción.



A la derecha se observa el track de subida y bajada al **vértice geodésico**, situado en el punto más alto del Peñón, a **897,314 m.** de altitud sobre el nivel del mar.

Datum: ETRS89 UTM X:283060,455 m
UTM Y: 4055270,134 m



arriba y su dirección nos cambió el itinerario previsto. Lo seguimos y nos llevó directamente hasta el afloramiento calizo donde nos encontramos de frente con la **CF-19**. En la boca se había producido un desprendimiento reciente de rocas. Una inmensa mole de caliza rota en múltiples piedras de diversos tamaños casi cerraban el acceso. Echamos unas fotos rapiditas y nos fuimos enseguida, por si acaso seguían cayendo piedras. En la foto se aprecia el desprendimiento.

05/04/2025.- Teníamos intención de explorar la vertiente Norte del Peñón, para lo que decidimos aparcar el coche lo más cerca posible. Sin embargo, el único sitio posible estaba al Oeste. Empezamos localizando el cauce que vimos la vez anterior desde



Cavidad: CF19, Sima de Carmen

Provincia de Málaga (Cortes de la Frontera)

Cuca: **70372**

Altitud: 748 m.

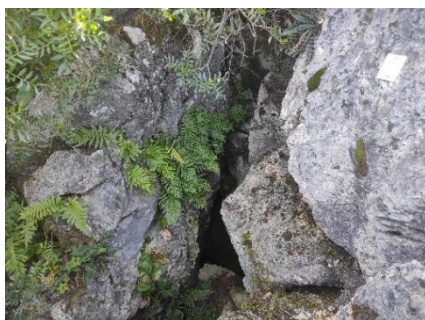
Desarrollo : sin desarrollo

Desnivel: - 3

Huso 30 Zona S

Latitud: 36.3709

Longitud: - 5.2545



Seguimos la exploración hacia la izquierda y, sin avanzar mucho, encontramos la **CF-20**, en el mismo llano, entre los afloramientos calizos. La boca estaba muy tapada por la vegetación. Bajamos unos 4-5 metros, hasta una rampa de piedras, pero se hacía inaccesible.



Cavidad: CF20, Sima Intermedia

Provincia de Málaga (Cortes de la Frontera)

Cuca: **70373**

Altitud: 752 m.

Desarrollo :

Desnivel: - 4

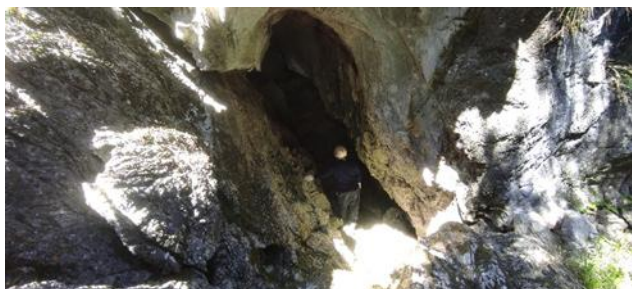
Huso 30 /Zona S / Latitud: 36.3706 // Longitud: - 5.2546

Continuamos la exploración, aunque la vegetación era muy densa y tuvimos que ir cortando ramas para poder avanzar. Atravesamos una barrera de lentisco y subimos por encima de unos bloques. Llegamos a una zona rocosa y desde lo alto pudimos ver una dolina profunda. Dejamos las mochilas y bajamos con cuidado. En la bajada, encontramos una placa del Giex, con la sigla **CF-24**. Descendimos, entre grandes bloques, unos 8-10 metros y encontramos una diaclasa de considerables dimensiones.

En el fondo, piedras de menor tamaño y en la pared derecha se abría un tubo estrecho proveniente del exterior, pero inaccesible. En el suelo, grava lavada. Y, en la pared izquierda una grieta descendente, de pequeñas dimensiones, por donde parece que circulaba el agua.

Seguimos descendiendo en sentido contrario unos metros más y entramos en una grieta a la derecha, paralela a la vía principal de la diaclasa. Dentro de la grieta encontramos una salita y, en su interior, una seta de color rojo vivo, de escasamente 1,5 cm.





Al salir, encontramos otra diaclasa perpendicular a la anterior de mayor altura. En el suelo se observan piedras de distinto tamaño, con aristas de varios tonos, lo que hace pensar que se han desprendido del techo.

En la *foto de arriba* se observa el ramal perpendicular, con techo redondeado y paredes pulidas, orientada al Noroeste, con el suelo tapizado de rocas de mediano tamaño, más o menos redondeada, de origen alóctono.



Cavidad: CF24, Cueva del Pasadizo
 Provincia de Málaga (Cortes de la Frontera)
 Cuca: **70373**
 Altitud: 745 m.
 Desarrollo :
 Desnivel: - 10
 Huso 30 /Zona S / Latitud: 36.37069 /Longitud: - 5.25477



En la *foto de la izquierda*, se observa el track de la exploración, donde se han situado de forma consecutivamente las tres cavidades localizadas: CF 19; CF 20 y CF 24, en la vertiente occidental del Peñón.

Seguimos avanzando en la prospección exterior, con dirección Norte. Observamos una especie de corredor natural excavado en la piedra, que nos dio una visión general de la zona y, decidimos seguir el cauce para ver dónde nos conducía. La inclinación era descendente y en principio avanzamos unos 20-30 metros, pero la vegetación se hizo tan densa que para seguir unos escasos metros tuvimos que podar casi una hora, por lo que decidimos dejarlo.

Salimos de nuevo al llano y rodeamos la depresión. Entramos en una zona cerrada, utilizada en otra época como corral. Lo atravesamos y nos situamos en un lugar elevado desde donde podíamos divisar la enorme dolina inmersa en la vegetación. Habrá que volver y estudiar la manera de prospectar este lugar.



10/05/2025.- Fuimos a explorar la zona Norte. Aparcamos el coche en un hueco despejado, a unos 200 metros de una angarilla de palos. Entramos por la zona oeste y fuimos directos hacia el Peñón, dejando a la derecha un muro preparado para descargar balas de paja, para el ganado. Seguidamente, bajamos por una vaguada y remontamos hasta la base de las afloraciones calizas.

Nada más llegar al contacto de la caliza vimos la primera grieta. Una primera inspección y, tras la entrada a



una sala iluminada por luz natural desde el lateral derecho, le seguía un paso estrecho en pendiente por la izquierda que dificultaba la progresión. Al entrar se abrió una sala de unas dimensiones considerables (2x2m). Descendía en rampa con mucha tierra y restos orgánicos, pero se cierra.

Desde el exterior pudimos observar que se trataba de una diaclasa transversal, lo que nos indicaba una posible génesis por descompresión de los estratos verticales. Esta cueva, de pequeñas dimensiones, formada a lo largo de una fractura con una Sala más ancha por corrosión, se desarrolla en pendiente, en dirección sur, siguiendo la fractura hacia el interior del Peñón, lo que parece un paleo sumidero colmatado por los derrubios provocados por el agua. No vimos ninguna chapa, ni otro tipo de sigla.



Seguimos avanzando en línea ascendente junto a los contactos calizos, hasta que tuvimos que saltar con cierta dificultad una alambrada. Continuamos por un sendero en la misma cota hasta que

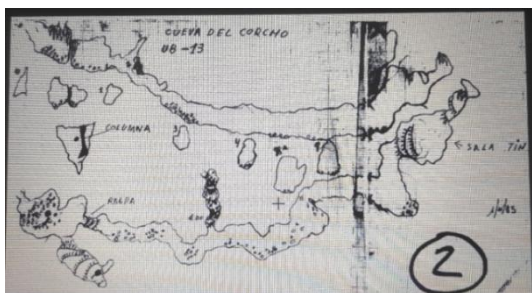
prácticamente nos topamos con otra grieta vertical y estrecha. Se accede con dificultad directamente en una Sala con una columna central.

En las paredes se puede observar una línea longitudinal de calcita que circundaba todas las paredes de la sala a la misma altura, lo que indicaba que esta primera Sala había estado inundada durante mucho tiempo. La cueva continúa subiendo por una colada, unos dos metros y seguidamente desciende a la izquierda unos 4-5 metros



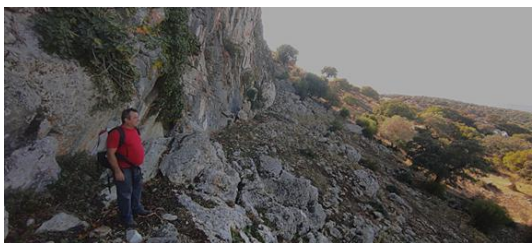
hasta un suelo plano y arcilloso. La galería avanza por un piso plano, con unas dimensiones de más de un metro de ancho y unos 2,5 metros de altura. Se avanza por un sinuoso pasillo, donde encontramos excavaciones descontroladas en los laterales. Tras recorrer unos 30 metros se llega a una sala final donde precipita una colada que pudimos escalar por la izquierda en oposición. En la parte más alta se distingue una inscripción con números romanos: “MXMLXIII” y otra a la derecha “JCS 9-6-1963”. Intentamos seguir subiendo a un piso superior, pero la piedra resbaladiza impidió hacer una prospección más exhaustiva. En el regreso pudimos observar restos de barro incrustado en las paredes, testigos de una inundación de casi metro y medio de altura.

Nos sorprendió que, a pesar de las considerables dimensiones de la cueva, no estaba siglada ni tampoco encontramos chapa en la entrada. Una vez consultados los fondos documentales del Giex, pudimos comprobar que se trate de la **UB 13, Cueva del Corcho**.



A la derecha, croquis fechado en 1983.

Cavidad: UB 13, Cueva del Corcho
 Provincia de Cádiz (Ubrique)
 Cuca: **20152**
 Altitud: 727 m.
 Desarrollo : 40 m
 Desnivel:
 Huso 30 /Zona S / Latitud: 36.619654
 Longitud: - 5.43057



Después de comer y descansar un rato, continuamos la exploración hasta llegar a los cortados de la cara norte del Peñón, donde pudimos ver varias parejas de buitres que salían espantados de sus refugios en los cantiles. Seguimos avanzando más o menos a la misma cota,

aunque el cansancio fue haciendo mella. No llegamos a ver la Sima Geos, tan solo un enorme hueco a varios metros de altura desde donde enraizaban unas higueras. No vimos ninguna instalación. Continuamos y vimos otras grietas, aunque nada que resaltar.



En la foto de la izquierda, se observa el track seguido en rojo por toda la vertiente Norte del Peñón, ubicando la situación de la UB-13. La vuelta se hizo por el mismo camino.

18/10/2025.- Decidimos explorar la vertiente sur. Y la primera fue la **Cueva de las Ovejas**, tenía la placa con la sigla **CF 11**. Se trata de un paleo sumidero situado en el contacto con las estribaciones calizas, de fácil acceso.



Cavidad: CF 11, Cueva de las Ovejas

Provincia de Málaga (Cortes de la Frontera)

Cuca: **20152**

Altitud: 737 m.

Desarrollo : 96 m

Desnivel: -12

Huso 30 /Zona S / Latitud: 36.615693 // Longitud: - 5.423809

Desde allí fuimos en dirección Noroeste en busca de **Cueva Andrés** (CF 10). La encontramos en seguida. El exterior era un caos de bloques. Se observa un desprendimiento de la visera exterior, grandes bloques se encuentran dispersos en la ladera y varios estratos de la pared superior se han deslizado segando parte del vestíbulo. Pudimos ver la placa con la sigla colocada por miembros del Giex en 1.998. A la vista de la morfología interior y del relieve exterior, podemos concluir que se trata de una surgencia.



Cavidad: CF 10, Cueva Andrés

Provincia de Málaga (Cortes de la Frontera)

Cuca: 70352

Altitud: 753 m.

Desarrollo :

Desnivel:

Huso 30 /Zona S / Latitud: 36,616184 // Longitud: -5,42352

A continuación, nos dirigimos hacia la **Cueva Grande del Berrueco** (CF 13). Rápidamente reconocimos el camino y ascendimos por el canuto. Reconocimos el gran quejigo a mediación del sendero de subida, con una pendiente de unos 45°. Se observa en la ladera exterior un gran caos de bloques, por encima de los cuales fuimos superando la elevación de la Cueva. Encontramos la placa un poco concrecionada. La cuerda que dejamos instalada hace 20 años estaba en un estado aceptable y la reja cerrada. Observamos un arco redondeado por encima de la boca de entrada, a modo de visera, lo que nos indicaba que la entrada primitiva estaba por encima de la boca actual. Concluimos que se trataba de un sumidero fósil, lo que se confirma con la morfología interior.

Esta cavidad tiene doble entrada siendo hasta el momento la de mayor desarrollo y proporciones conocidas en el Peñón, superando los 800 metros de desarrollo.



Cavidad: CF 13, Cueva Del Berrueco

Provincia de Málaga (Cortes de la Frontera)

Cuca: 70350

Altitud: 780 m.

Desarrollo :

Desnivel:

Huso 30 /Zona S / Latitud: 36,616266 // Longitud: -5,424

Seguidamente fuimos a buscar la **boca inferior, Sima del Berrueco** (CF 8). Ya sabíamos que no era fácil de encontrar. Fuimos desde la CF 13 a media ladera hasta llegar

al llano y empezamos la búsqueda desde abajo. Se observa con claridad un camino más o menos definido en dirección norte. Subimos hasta el quejigo y empezamos a buscarla, nos separamos. Volvimos a bajar, y volvimos a subir un poco más arriba. De repente vimos una piedra de arenisca colocado sobre un gran bloque que desentonaba por su color amarillo. Bajamos, pero no pudimos verla en seguida. Estaba cubierta por la vegetación. La separamos y el frescor del interior la delató. La dificultad para encontrarla es porque la boca no se ve hasta que no estas a escasos metros. La entrada estaba completamente tapizada de hojas. No tenía la placa, solo encontramos el remache.



Cavidad: CF 8, Cueva Del Berrueco

Provincia de Málaga (Cortes de la Frontera)

Cuca: 70357

Altitud: 753 m.

Desarrollo :

Desnivel:

Huso 30 /Zona S / Latitud: 36,615812 // Longitud: -5,424281

En la búsqueda de la CF8, habíamos visto otra que podría ser la **Cueva del Corte** (CF 28), aunque no encontramos ninguna placa. La entrada es estrecha. Se desciende un metro y medio y se abre una sala horizontal de unos 5-6 metros cuadrados, tapizada de piedras de pequeño tamaño, dispersas por toda la sala. A la derecha, se observa un pequeño sumidero por donde se pierde el agua, aunque con dimensiones inaccesible. En dirección norte se observan dos bocas de reducidas dimensiones, no más de medio metros cada una. Entramos por la derecha con cierta dificultad y la galería se desarrolla hacia la izquierda donde confluyen ambas entradas. Observamos en el suelo varios trozos de corcho y restos de huesos. A la derecha, la cueva continua con una galería ascendente, con inclinación de unos 25º y suelo de barro. Ascende unos 5-6 metros y se cierra en una chimenea cerrada.



Cavidad: CF 28, Cueva del Corte

Provincia de Málaga (Cortes de la Frontera)

Cuca: 70384

Altitud: 757 m.

Desarrollo :

Desnivel:

Huso 30 /Zona S / Latitud: 36,615851 // Longitud: -5,424697

Después de comer, volvimos atrás para localizar la **Cueva Chica**, (CF-9). Según los datos que teníamos, estaba cerca y por encima de la Cueva de las Ovejas. Remontamos un poco rodeándola. Conseguimos colocarnos sobre una repisa completamente plana, de casi 20 metros de larga y una vista espectacular. Mientras tanto, Julio bajó para colocarse justo enfrente de la Cueva de las Ovejas y así poder situarnos mejor. Desde allí fuimos explorando, por abajo y por la zona de arriba. Volví a bajar al llano por el lado contrario. mirando cada recoveco. Sabíamos que la vegetación estaba ocultando las bocas, por lo que fuimos apartándola y, por fin, en un rincón detrás de varias ramas que la tapaban, descubrí una pequeña boca triangular muy oscura, de unos 50 cm por cada lado, orientada al este. En la pared circundante pudimos ver la placa de aluminio indicando la sigla CF 9.



Cavidad: CF 9, Cueva del Chica

Provincia de Málaga (Cortes de la Frontera)

Cuca: 70351

Altitud: 746 m.

Desarrollo :

Desnivel:

Huso 30 /Zona S / Latitud: 36,615738 // Longitud: -5,424068

Volvimos al llano, llegando hasta el cercado situado en la zona donde hacíamos antiguamente los campamentos. La siguiente que queríamos localizar era la **Cueva de Los Pasquinelis**, (CF 15). Según los datos que teníamos, tiene dos bocas, una alta y otra baja, justo en el llano. Rápidamente localizamos la entrada inferior, justo en los primeros afloramientos calizos del llano. La encontramos tapada con un trozo de chaca y piedras. A continuación, intentamos localizar la boca alta, pero la vegetación era tan densa que impedía ver nada, ni siquiera nos permitía avanzar. Conseguimos desbrozar un poco para subir unos metros, pero no la pudimos localizar. Tendremos que volver a intentarlo en otro momento.



Cavidad: CF 15, Cueva de los Pasquinelis

Provincia de Málaga (Cortes de la Frontera)

Cuca: 70356

Altitud: 736 m.

Desarrollo :

Desnivel:

Huso 30 /Zona S / Latitud: 36,615539// Longitud: -5,425197

Cruzamos el llano con dirección a la carretera en busca de la **Cueva de Los Meandros** (CF 7). Recordábamos que era muy fácil de ver desde el mismo llano, pero de nuevo la vegetación había invadido el terreno, ocultando la entrada. La última vez que entramos fue en Octubre del año 2000, cuando organizamos en el llano el I Curso de descubrimiento. Fue la Cueva donde entramos con los niños. Sin embargo, a pesar de los datos que teníamos no la veíamos. Nos separamos, y Julio me aviso que la había localizado. Había que atravesar una masa de lentiscos leñosos y zarzas de casi 15 metros. Y allí encontramos la placa de aluminio. Al menos la vegetación se encargará de protegerla de curiosos y desaprensivos.



Cavidad: CF 7, Cueva de los Meandros

Provincia de Málaga (Cortes de la Frontera)

Cuca: 70020

Altitud: 729 m.

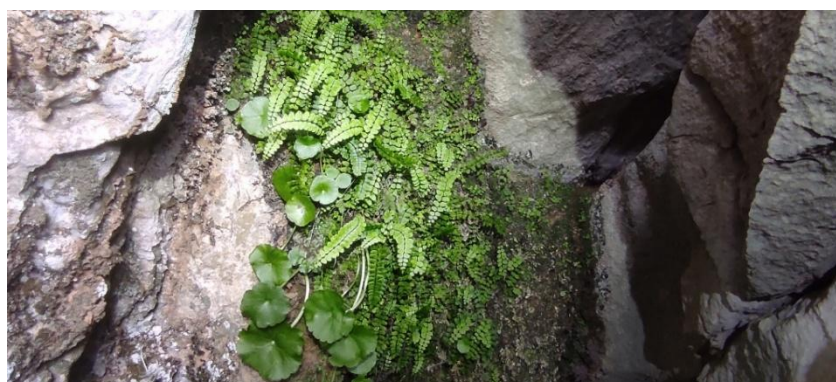
Desarrollo :

Desnivel:

Huso 30 /Zona S / Latitud: 36.61514594511864//
Longitud: -5.425498918597497

Seguimos buscando a **Cueva de Marta**. Con las coordenadas que teníamos nos situaba por detrás de la Cueva de Los Meandros, y encontramos un sumidero de pequeño recorrido. No estábamos seguros de que fuera la Cueva que buscamos, pero, de todas formas, decidimos finalizar la jornada.

Observaciones de la flora en las bocas de las cuevas:



Conclusiones y trabajos futuros:

Los trabajos realizados en 2025 han dado como resultado la localización de al menos la mitad de las cuevas conocidas por el Giex, fotografiando las bocas y tomando datos de localización con equipos modernos. En la búsqueda se han localizados varias cuevas más, pendientes de explorar y topografiar, lo que confirma el interés de la zona.

Para la Campaña 2.026 nos proponemos terminar de localizar el resto de Cuevas conocidas, revisar los datos existentes, completar topografías y fotografías.

Bibliografía:

- Archivos del Grupo de investigaciones espeleológicas de Jerez.(GIEX)

Fdo.- Rafael Moreno Cabrera